



**TRNC
AIS**

**AIRAC
AIP**

**Amendment 02
09 MAR 2023**

TURKISH REPUBLIC OF NORTHERN CYPRUS MINISTRY OF PUBLIC WORKS AND TRANSPORTATION DIRECTORATE OF CIVIL AVIATION DEPARTMENT
ERCAN TRNC (via MERSİN 10 TÜRKİYE)
PHONE : +90 (392) 231 41 69 FAX : +90 (392) 231 46 20 AFS : LCENYAYX via LTACERCX E-MAIL: arxiv.havacilik@gov.ct.tr

YÜRÜRLÜK TARİHİ: 20 NİSAN 2023 / EFFECTIVE DATE: 20 APR 2023

**AIRAC HAVACILIK BİLGİ YAYINI DÜZELTMESİ NO: 02/23
AIRAC AMENDMENT NR: 02/23 TO AERONAUTICAL INFORMATION PUBLICATION.**

**Aşağıdaki sayfaları çıkartınız.
Destroy the following pages.**

**Aşağıdaki sayfaları yerleştiriniz.
Insert the following pages.**

ENR 1.1-1	18 APR 02
ENR 1.6-4	29 MAY 14
ENR 1.10-27	02 MAR 17
ENR 5.5-1	12 AUG 21
AD 1.1-1	21 JUL 16
AD 1.1-2	21 JUL 16
AD 2 LCEN-8	23 MAR 23
AD 2 LCEN IAC-7	23 MAR 23
AD 2 LCEN IAC-7A	23 MAR 23

ENR 1.1-1	20 APR 23
ENR 1.6-4	20 APR 23
ENR 1.10-27	20 APR 23
ENR 5.5-1	20 APR 23
AD 1.1-1	20 APR 23
AD 1.1-2	20 APR 23
AD 2 LCEN-8	20 APR 23
AD 2 LCEN IAC-7	20 APR 23
AD 2 LCEN IAC-7A	20 APR 23

İPTAL EDİLEN NOTAM'LAR / NOTAMs CANCELLED :

'K' SERİSİ : NIL

SERIES 'N' : NIL

SON/THE END

1. GENEL KURALLAR VE YÖNTEMLER

ENR 1.1 GENEL KURALLAR

1.1.1 GEN 1-7 bölümünde bildirilen KKTC Hükümlerlik Havasahası içinde ulusal farklılıklar hariç, Hava Trafik düzenlemeleri; ICAO dökümanları Annex 2 ve 11'de tavsiye edilen standart ve uygulamalar ile uyumludur.

1.1.2 Genel yöntemler yanı sıra, özel talimatlar Havacılık Bilgi Hizmetleri (AIS) birimleri tarafından havaalanı kullanıcılarına aktarılabılır.

2. SİVİL VE ASKERİ TERMİNAL KONTROL SAHALARI İÇİN USULLER

2.1 Sivil veya askeri bir TMA'ye girecek olan tüm VFR hava araçları ve yol dışında uçan IFR hava araçları, TMA sınırına girmeden en az 10 dakika önce TMA kontrol ünitesi ile doğrudan radyo bağlantısı sağlayacak ve aşağıdaki bilgileri verecektir.

- a) TMA'ye giriş noktası ile bu noktaya olan tahmini varış,
- b) Uçuş seviyesi ve uçuş koşulları,
- c) İniş meydanı TMA içinde ise meydana olan ETA ya da katedişlerde TMA çıkış noktasına olan ETA,
- d) TMA içinde izlenecek yol.

ENR 1. GENERAL RULES AND PROCEDURES

ENR 1.1 GENERAL RULES

1.1.1 TRNC Air Traffic regulations conform with the recommended standards and practices specified in Annexes 2 and 11 of the Chicago Convention, excepting those provisions that have been notified as national differences and which are detailed in part GEN 1-7.

1.1.2 In addition to general procedures, specific instructions may be transmitted to aerodrome users via the Aeronautical Information Services(AIS).

2. PROCEDURES FOR CIVIL AND MILITARY TERMINAL CONTROL AREAS

2.1 All IFR aircraft flying out of the airway and all VFR aircraft, entering a civil or military TMA shall establish direct radio contact with the TMA control unit at least 10 minutes prior to the TMA boundary and forward the following information:

- a) Point of TMA entry and estimated time over the boundary,
- b) Flight level and flight conditions,
- c) ETA at destination aerodrome if the destination aerodrome is within the TMA, or the ETA at point of TMA exit if transversing the TMA.
- d) Route portion to be flown within the TMA.

4.5 Yukarıda açıklanan radar ayırma minimaları, trafik yoğunluğuna ve kullanılan radar cihazının performans düzeyine uygun olarak, gerektiğinde Hava Trafik Kontrolörleri tarafından artırılabilir.

4.6 Radarın arıza yapması halinde, uçaklar arasında standart radarsız ayırma tesis edilinceye kadar FL-410'un altında asgari 500 feet'lik ve FL-410 ve üzerinde ise 1000 feet'lik ayırma geçici olarak sağlanacaktır.

5. Sürat tanzimi

5.1 Gereksiz radar vektöründen kaçınmak ve gelişler arasında muntazam aralıklar temin etmek için radar kontrolü altındaki uçaklara aşağıdaki usuller uygulanabilir.

a) Bir alet alçalması son yaklaşma korsuna vektör edilen uçaklara:

(1) FL 170 altında asgari 220 knots IAS tahsis edilebilir.

(2) FL 100 altında asgari 180 knots IAS tahsis edilebilir.

(3) Son yaklaşma korsuna girdikten sonra ve yaklaşma fiksini geçene kadar uçaklara asgari 160 knots IAS tahsis edilebilir.

b) Görerek (visual) yaklaşma için meydan trafik turuna vektör edilen uçaklara:

(1) FL 170 altında asgari 220 knots IAS tahsis edilebilir.

(2) FL 100 altında meydan turunun rüzgaraltı bacağından süzülüş bacağına kadar asgari 180 knots IAS tahsis edilebilir.

c) Kalkan uçaklara, FL 100 altında asgari 230 knots IAS tahsis edilebilir.

5.2 Uygulama

5.2.1 Daha yüksek bir sürat uygulaması gerektiğinde, kontrolör asgari sürat tahdidini uygulamayacaktır.

5.2.2 Bir pilotun, sürat ayarlama tahsislerini, (-), (+) 10 knots fark içerisinde uygulaması beklenmektedir.

4.5 When necessary, the minimum radar separation values indicated above may be increased by Air Traffic Controllers in accordance with the traffic density and performance level of the radar equipment in use.

4.6 In case of radar failure a minimum vertical separation of 500 feet below FL-410 and 1000 feet at or above it should temporarily be provided between aircraft till standard non radar separation can be established.

5. Speed adjustment

5.1 To avoid excessive radar vectoring and to provide an orderly arrival interval, the following procedures may be applied to aircraft under radar control.

a) Aircraft being provided radar vectors to an instrument final approach course:

(1) Below FL 170 a minimum IAS of 220 knots may be assigned.

(2) Below FL 100 a minimum IAS of 180 knots may be assigned.

(3) After the aircraft is established on final approach course and until the aircraft passes the final approach fix a minimum IAS of 160 knots may be assigned.

b) Aircraft being provided radar vectors to aerodrome traffic circuit for a Visual approach:

(1) Below FL 170 a minimum IAS of 220 knots may be assigned.

(2) Below FL 100, on the downwind portion of the traffic circuit and until baseleg minimum IAS of 180 knots may be assigned.

c) Departing aircraft, below FL 100 a minimum IAS of 230 knots may be assigned.

5.2 Application

5.2.1 A controller shall not assign minimum speed adjustment when a higher speed is practicable.

5.2.2 A pilot is expected to comply with speed adjustment assignments within a plus or minus 10 knots.

2.3.4 İşletici, belirli bir uçuşla ilgili önceden sunulan Sürekli Uçuş Planlarındaki ani değişiklikleri aynı zamanda Kaptan Pilota da bildirecektir. Böylece ilgili ATS birimi tarafından talep edilecek değişikliklerin Pilotça dikkate alınması sağlanmış olunacaktır.

2.4 Sürekli Uçuş Planı (RPL) kullanan herhangi bir devlet, bir yada daha fazla birimi bu verilerin düzenlenmesi için görevlendirecektir. Bu belirlenen birimin sorumluluk sahası en az bir FIR olacaktır. Bir veya birden fazla devletin sorumluluk sahası veya onun bir parçası için ortak olarak belirlenen bir birim görev yapabilir. Görevlendirilen her birim Sürekli Uçuş Planları ile ilgili verileri; uygulama başlangıcından yeterli bir süre önceden sorumluluk alanı içindeki ATS birimlerine gönderecektir.

2.5 ATS birimleri ve IFPS birimleri Sürekli Uçuş Plan verilerini uygun zaman veya durumlarda, aktarılmasını sağlayacaktır.

2.6 KKTC'deki ilgili RPL ofisleri

Posta adresi

Bayındırlık ve Ulaştırma Bakanlığı
Sivil Havacılık Dairesi Müdürlüğü
Lefkoşa via Mersin 10 TÜRKİYE
Tel :+90.392.228.54.19
+90.392.2273739
+90.392.2314777
Fax :+90.392.2286566
+90.392.2314771

2.6.1. Sürekli uçuş planı (RPL):

İşleticiler tarafından Hava Trafik Hizmet birimlerinin kullanımı için sunulan ve aynı özellikleri taşıyan, belli aralıklarla tekrarlanan uçuşlara kapsayan plandır.Sürekli uçuş planına (RPLs) ilişkin içerik ve format bilgileri ICAO Doc 4444 ve ICAO Doc 7030'da yer almaktadır. RPL data kullanılmayacağından dolayı her uçuş için ayrı uçuş planı doldurulması gerekmektedir.

2.3.4 The operator shall ensure that the latest flight plan information, including permanent and incidental changes, pertaining to a particular flight and duly, notified to the appropriate agency is made available to the pilot-in-command in order that he wishes to obtain any required changes to it from the ATS unit concerned.

2.4 Any state using Repetitive Flight Plans shall designate one or more agencies responsible for administering such data. The area of responsibility for any such designated agency shall be at least one FIR. However, part or the entire area of responsibility of one or more states may be administered jointly by a designated agency. Each designated agency shall distribute relevant Repetitive Flight Plan data of the ATS units concerned with its area of responsibility so that such data reaches these units in sufficient time to become effective.

2.5 The IFPS or ATS units shall ensure that Repetitive Flight Plan is properly processed at the appropriate times and on the appropriate occasions.

2.6 Concerned RPL Offices in TRNC

Postal address

Bayındırlık ve Ulaştırma Bakanlığı
Sivil Havacılık Dairesi Müdürlüğü
Lefkoşa via Mersin 10 TÜRKİYE
Tel :+90.392.228.54.19
+90.392.2273739
+90.392.2314777
Fax :+90.392.2286566
+90.392.2314771

2.6.1 Repetitive Flight Plan (RPL):

is related to a series of frequently recurring, regularly operated individual flights with identical basic features, submitted by an operator for retention and repetitive use by air traffic services units. The contents and format of repetitive flight plans (RPLs) can be found in ICAO Doc 4444 and ICAO Doc 7030. Since RPL data not be used, individual flight plans shall be filled for all flights.

ENR 5.5 HAVACILIK SPORLARI VE EĞLENCEYE YÖNELİK AKTİVİTELER
ENR 5.5 AERIAL SPORTING AND RECREATIONAL ACTIVITIES

Designation and lateral limits	Vertical limits	Operator/User Phone Nr.	Remarks and time of ACT
1	2	3	4
Yamaç paraşütü / Parachute Jumping Area: 351850N0331410E, 352050N0331400E, 352040N0331625E, 351850N0331645E	<u>3000 FT AMSL</u> SFC	-	Hergün / Daily SR/SS

AD 1.HAVAALANLAR/HELİPORTLAR

AD 1.1 KULLANIMA AÇIK HAVAALANLAR/HELİPORTLAR

1. Havaalanları/heliportlar ve ilgili kolaylıkların genel kullanım şartları

1.1 Bu bölümde, KKTC'de sivil uçak hareketına açık havaalanlarına ait bilgiler yer almıştır. Bu bilgiler iki bölüm halinde sunulmaktadır.

1.2. **AD 1 bölümü**, KKTC'deki havaalanlarının kullanım kolaylıkları ve şartlarını tanımlar. Bu bölümde, havaalanların kullanılışı ile gerekli müsaade formaliteleri belirtilmektedir.

AD 2 bölümünde, uluslararası ve iç hat hava taşımacılık uçuşlarına açık havaalanların fiziki özellikleri ve verilmekte olan hizmetlere ilişkin bilgiler yer almaktadır.

1.3 Havaalanı İdaresi

Sivil Meydanların İdaresinden:
KKTC Bayındırlık ve Ulaştırma Bakanlığı Sivil Havacılık Dairesi Müdürlüğü sorumludur.

Posta Adresi:

KKTC Sivil Havacılık Dairesi Müdürlüğü (SHD)
Ercan/KKTC (via Mersin 10 TÜRKİYE)
Havacılık Telegraf Adresi: LCENYAYX
TEL : +90.392.600.51.00
FAX : +90.392.231.46.20
e-mail : info.havacilik@gov.ct.tr
: arsiv.havacilik@gov.ct.tr

1.4 Kullanım Şartları

1.4.1 KKTC'de sivil hava araçlarının, yalnız bu yayında belirtilen havaalanlarına aşağıdaki kurallara uygun şekilde inişlerine müsaade edilmektedir.

1.4.2 Hakiki bir emercensi durum mevcut olmadıkça veya önceden özel müsaade alınmadıkça, sivil hava araçları bu AIP' de belirtilen havaalanlarından başka meydanları kullanamazlar.

1.4.3 KKTC'deki uluslararası havaalanlar, gelen hava araçlarının ilk inişleri ve giden uçakların son kalkışları için kullanılmalıdır.

1.4.4 Özel müsaadeler için, GEN 1-2 bölümüne bakınız.

AD 1. AERODROMES/HELIPORTS

AD 1.1 AERODROMES/HELIPORTS AVAILABILITY

1. General Conditions under which Aerodromes / Heliports and Associated Facilities are Available for Use

1.1 This section contains information on all airports in TRNC open to civil aircraft movements. The information hereunder are listed in two parts.

1.2. **Section AD 1** describes the facilities and using conditions of airports in TRNC. The specifications in this section indicates only the use of and clearance formalities involved.

Section AD 2 contains the information about the services carried out and physical characteristics of the airports open to international commercial air transport.

1.3 Airport Administration

Civil Airports Administration:
TRNC Ministry of Public Works and Transportation Directorate of Civil Aviation Department is responsible.

Postal Address :

TRNC Directorate of Civil Aviation Department (CAA) Ercan/TRNC (via Mersin 10 TÜRKİYE)
Aeronautical Telegraphic Address: LCENYAYX
TEL : +90.392.600.51.00
FAX : +90.392.231.46.20
e-mail : info.havacilik@gov.ct.tr
: arsiv.havacilik@gov.ct.tr

1.4 Conditions of Availability

1.4.1 Civil aircrafts in TRNC are permitted to land only at airports mentioned in this publication in accordance with the procedures specified hereunder.

1.4.2 Unless a genuine emergency condition arises or special permission has granted prior to a flight, civil aircraft are not permitted to land at any airport not listed in this AIP.

1.4.3 International airports in TRNC must be used for the first landing on incoming and for the last take - off on out-going flights.

1.4.4 See section GEN 1-2 for the requirements of special permission.

1.5 Havaalanlarının Kullanılışı

1.5.1 KKTC'de Sivil Havacılık Dairesi Müdürlüğünce işletilen bütün havalimanları, uluslararası tarifeli ve tarifesiz ticari sivil hava ulaşımına açıktır.

1.5.2 Bu yayında belirtilen dışa açık iç hat havaalanları, önceden müsaade almak kaydıyla uluslararası ticari sivil hava ulaşımına açıktır.

1.5.3 İç hat Havaalanları, yerli hava taşıyıcılarının içhat tarifeli ve tarifesiz uçuşlarına açıktır. (Özel müsaadeler konusunda ayrıntılı bilgiler için GEN 1-2 bölümüne bakınız.)

1.6 Gözetim ve Koruma

1.6.1 Meydanlarda kullanılan her türlü araç, teçhizat havaaracı ve benzeri malların gözetimi ve korunmasından (doğrudan kendileri yada acentaları tarafından neden olunan bir zarar yada kayıp söz konusu olmadıkça) devlet yada herhangi bir kuruluş veya temsilcisi sorumlu tutulamaz.

2. Çalışma Saatleri

2.1 KKTC'deki bütün hava alanları NOTAM'larla yayınlanan saatler içerisinde faaliyet gösterir. Uçuş planı doldurulmadan evvel, çalışma saatleri için KKTC AIP'si ve NOTAM'lar tetkik edilmelidir.

2.2 Normal şartlarda bir uçağın iniş havaalanına veya yedek meydanına çalışma saatleri içerisinde iniş yapamayacağının kalkıştan önce anlaşılması halinde, çalışma saatlerinin uzatılmasının temininden kaptan pilot sorumludur.

2.3 Çalışma saatlerinin uzatılması

2.3.1 Bir veya daha fazla havaalanının bir tek uçuş nedeniyle çalışma saatlerinin uzatılması veya açık tutulması için mesai saatleri içinde Sivil Havacılık Dairesi Müdürlüğüne (SHD) ve Nöbetçi Meydan İşletme Birimine müracaat edilecektir:

FAX : + 90 392 231 46 85
+ 90 392 231 46 20

1.5 Use of airports

1.5.1 All international airports operated by Civil Aviation Department in TRNC are open to international scheduled and non-scheduled commercial civil air transport operations.

1.5.2 The Domestic airports in this publication are open to international commercial non-scheduled air transport operations provided that prior permission must be granted before the flight.

1.5.3 The Domestic airports are open only for the use of national air carriers. (See section GEN 1-2 for detailed information on special permissions.)

1.6 Policing

1.6.1 Care and protection of aircraft vehicles equipment and goods used at the aerodrome/heliport are not the responsibility of the State or any concessionaire; they can not be held responsible for any loss or damage which is not incurred through action by them on their agents

2. Hours of Operation

2.1 All airports in TRNC are operated according to the hours published by NOTAMS. TRNC AIP and NOTAMS must be examined for the hours of operation prior to the completion of flight plans.

2.2 In normal circumstances, prior to take-off from the departure airport, where it is clear that the aircraft will not be able to land to the destination or alternate aerodrome within the designated operation hours, the pilot in-command is responsible for the extension of hours of operation.

2.3 Extension of Operation Hours

2.3.1 Extension of operation hours of an airport or more airports for the reason of a single flight, requires an application made to the Directorate of Civil Aviation Department (CAD), or Operations Department within office hours:

FAX : + 90 392 231 46 85
+ 90 392 231 46 20

3.BÜYÜK GÖVDELİ UÇAK OPERASYONU

Ercan Havalimanının referans kodu ICAO Annex 14 Cilt 1 Tablo 1-1 kapsamında 4C olup, geniş gövdeli A330 uçakların kullanımı ve park ayarlamaları için önceden izin alınması koşuluyla kabul edilebilir.

4.YER HAREKETLERİ

ATC tarafından verilen talimatlar hassasiyetle yerine getirilmelidir. RTF aktarımları net, anlaşılır, kısa ve öz olmalıdır.

5.MEYDAN KULLANMA TEDBİRLERİ

-Kullanış şekli: ATC ünitelerince aksi bildirilmedikçe 11L pistine meydan turu Kuzeyden olacaktır.

-Düşük görüş şartlarında ihtiyaç duyulması halinde follow-me hizmeti verilmekte olup, yönlendirme ATC tarafından yapılacaktır.

6.KALKIŞLAR

Pilotlar ilk temaslarını şu şekilde yapacaklardır:

a) Çağrı adı + Stand Pozisyonu + ATIS bilgisini aldıklarını teyit eden Kod.

b) Push-back ve motor çalıştırma müsaadesini almış trafik, en geç 1 dakika içerisinde push-back'e başlamalıdır. Aksi takdirde ATC tarafından muhtemel motor çalıştırma zamanı verilecektir.

c) Pilotlar Kalkış için piste girene kadar gerekli kontrolleri tamamlamış ve pist içindeki kontrollerini minimuma indirmiş olmalıdırlar. Pilotların müsaadelere 10 saniye içerisinde reaksiyon göstermesi beklenir; aksi takdirde ATC pist işgalini engellemek için söz konusu uçağa

d) Kalkış için piste giriş müsaadesi verilen bir uçak, kalkış kleransıya birlikte derhal kalkışa hazır olmalıdır. Bu koşulu karşılayamayacak olan uçağın pilotu, piste giriş müsaadesini takiben durumu ilgili ATC unitesine bildirmekle yükümlüdür.

3.WIDE BODY AIRCRAFT OPERATIONS

Ercan Airport reference number is 4C in the scope of ICAO annex 14 volume 1 table 1-1, can only be accepted for parking and use of a wide body A330 aircraft with a permission beforehand.

4.GROUND MOVEMENT

The instructions given by ATC should be implemented in a timely and proper manner. RTF communications should be short, precise, clear and comprehensive.

5.LIMITATIONS ON USE OF AERODROME

- Available to: Unless the ATC unit have not declared otherwise, the flight course for RWY 11L shall be from North.

- if needed, follow-me service will be provided in low visibility conditions, guidance will be done by ATC.

6.DEPARTURES

Pilots shall contact with Clearance Delivery as follows;

a)Call sign + Stand Position + Code confirming ATIS message received

b)Traffic granted with push-back and engine start-up permissions must start push-back within 1 minute at the latest, otherwise estimated start-up time shall be instructed by ATC

c)Pilots must have accomplished all required cockpit checks for take-off before entering RWY, and hence restrained their final checks only to minimum for take-off when entered the RWY. Pilots are deemed to react to the take-off clearances within 10 seconds at the latest. Otherwise ATC, in order to prevent the redundant RWY occupation, has the authority to withdraw the aircraft from the take-off course and re-direct it to the end of departure sequence.

d) Pilots, granted line up clearance, must be ready to depart immediately after they receive take off clearance. Pilot-in command who is unable to comply with this requirement shall notify the relevant ATC unit, just after receiving the line-up clearance.

LCEN AD 2.21 NOISE ABATEMENT PROCEDURES - NIL

LCEN AD 2.22 FLIGHT PROCEDURES

RWY 11L/R için RNP uygulayan uçaklar için muhabere kaybı usulleri:

1) FAF'ta (EN104) veya FAF'ı (EN104) geçince:

Yaklaşmaya devam edilir. RNP usulü uygulanarak iniş gerçekleştirilir.

Radio Failure Procedures executing RNP for RWY 11L/R:

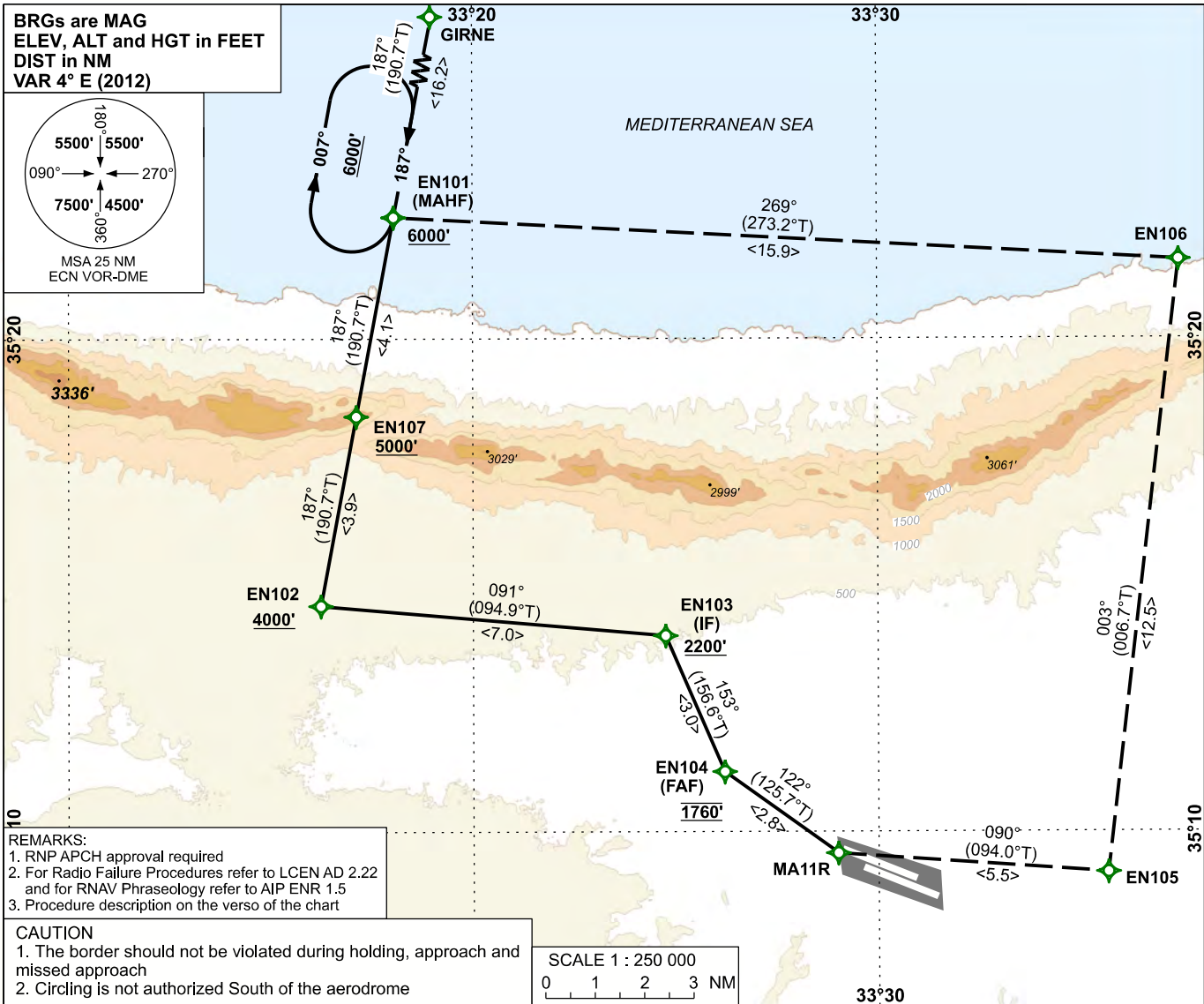
1) At or after FAF (EN104):

Continue Approach. Execute the RNP procedure and land.

INSTRUMENT
APPROACH
CHART - ICAO

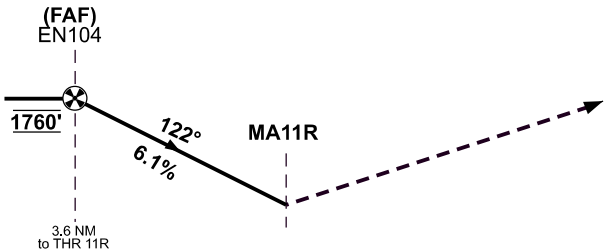
APP	127.750	AD ELEV	402 FT
TWR	120.450 - 120.250 - 120.375	TRANSITION ALTITUDE	6000 FT
ATIS	118.350		

LEFKOŞA/ERCAN
RNP
RWY 11R



MISSED APPROACH

CLIMB TO 6000 FT FROM MA11R TURN LEFT
INBOUND TO EN105, THEN TURN LEFT TO EN106,
THEN TURN LEFT TO EN101 AND JOIN THE HOLDING.
MA11R [K200-;L]-EN105[K220-;L]-EN106[K220-;L]-EN101 (MAHF)



RWY 11R THR ELEV 383 FT

NM to/from THR RWY 11R														
OCA (H)		A	B	C	D	DIST to THR		2	1	Timing not authorized for defining the MAPt.				
LNAV		830' (447')				ALTITUDE		1175	805					
Circling		900' (498')		1100' (698')		GS (Ground Speed)		kt	80	100	120	140	160	180
						FAF-THR (3.0 NM)		MIN:SEC	2:15	1:48	1:30	1:17	1:08	1:00
						Rate of Descent (6.1%)		Ft/MIN	494	618	741	865	988	1112

1. LEFKOŞA/ERCAN AIRPORT RNP APCH PROCEDURE DESCRIPTION for RWY 11R

Fix	Path descriptor	Waypoint Name	Flyover	Course°M (°T)	Turn direction	Altitude (Ft)	Speed limit (IAS)	Vertical angle	Navigation performance
IAF	IF	GIRNE	---	—	—	FL100	250-	---	RNP APCH
	TF	EN101	---	187 (190.7)	—	+6000	---	---	RNP APCH
	TF	EN107	-	187 (190.7)	---	+5000	---	---	RNP APCH
	TF	EN102	-	187 (190.7)	L	+4000	210-	---	RNP APCH
IF	TF	EN103	-	091 (094.9)	R	+2200	185-	---	RNP APCH
FAF	TF	EN104	---	153 (156.6)	L	@1760	185-	-3.5	RNP APCH
MAPt	TF	MA11R	Y	122 (125.7)	L	---	200-	---	RNP APCH
	TF	EN105	---	090 (094.0)	L	---	220-	---	RNP APCH
	TF	EN106	---	003 (006.7)	L	---	220-	---	RNP APCH
MAHF	TF	EN101	---	269 (273.2)	---	+6000	---	---	RNP APCH

2. Waypoint list

Type	Waypoint Name	Latitude	Longitude
Flyby	GIRNE (IAF)	35:38:23.40N	033:21:42.90E
Flyby	EN101	35:22:27.22N	033:18:02.23E
Flyby	EN107	35:18:24.97N	033:17:06.56E
Flyby	EN102	35:14:34.58N	033:16:13.71E
Flyby	EN103 (IF)	35:13:57.94N	033:24:44.69E
Flyby	EN104 (FAF)	35:11:12.35N	033:26:11.78E
Flyby	MA11R	35:09:33.00N	033:28:59.77E
Flyby	EN105	35:09:09.63N	033:35:39.78E
Flyby	EN106	35:21:34.82N	033:37:27.44E
Flyby	EN101 (MAHF)	35:22:27.22N	033:18:02.23E